

多要素認証 確認手順

はじめに

本書の説明に用いている各種画像は、2023年5月15日に取得したものです。

※画面ショットと実際の操作画面が異なる場合があります。

準備物

パソコン（ここでは、WindowsまたはmacOS端末を指しています。）

スマートフォン（ここでは、iOSまたはAndroid端末を指しています。） ※

※スマートフォンは、アプリ[Microsoft Authenticator]がインストールされたものを準備ください。


多要素認証が必要な環境

香川大学が提供するマイクロソフト包括契約に関連するサービス全般で必要となります。

対象環境：香川大学mail、Office365、Teams、OneDrive、Stream

関連するサービスの詳しい情報は、次の香川大学情報メディアセンターHPを参照ください。

<https://www.itc.kagawa-u.ac.jp/service/ms365/>

凡例		スマホ操作
		パソコン操作

操作端末

確認手順

確認手順

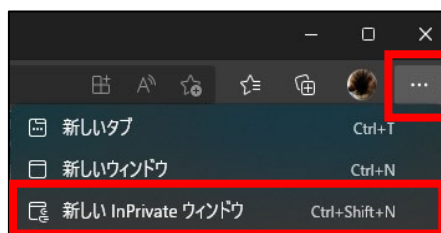
(1) パソコンとスマートフォンを準備ください。

ここからPCの画面操作となります。

(2) パソコンからブラウザ（Microsoft EdgeもしくはGoogle Chrome）を起動します。

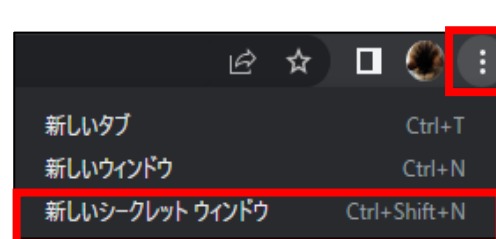
(3) 開いたブラウザの画面右上「…」をクリックし、「新しいxxxのウィンドウ」をクリックします。

Microsoft Edgeの場合



[...] をクリックして
[新しいInPrivate
ウィンドウ]を選択します

Google Chromeの場合

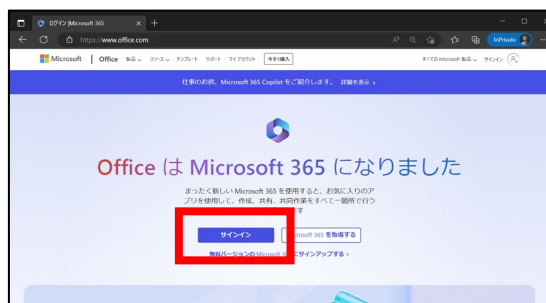


縦 [...] をクリックして
[新しいシークレット
ウィンドウ]を選択します

(4) 開いたブラウザで次のURLにアクセスします。

URL： <https://www.office.com/>

(5) 開いたブラウザで次のURLにアクセスします。

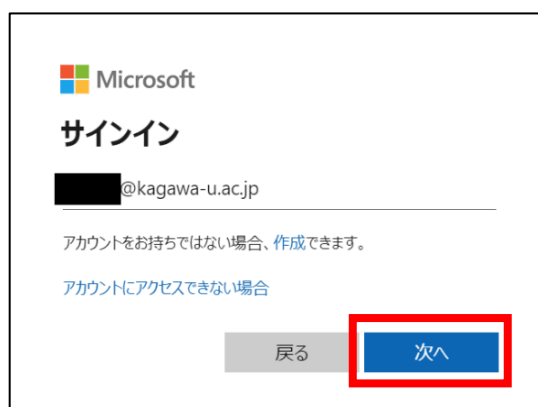


(6) [サインイン]の画面が開きます。（左）

入力欄に香大ID"教職員番号+@kagawa-u.ac.jp"を入力し、[次へ]をクリックしてください。

続くパスワードの画面（右）で香大IDのパスワードを入力し、「サインイン」をクリックしてください。

サインインの画面（左）



パスワードの画面（右）



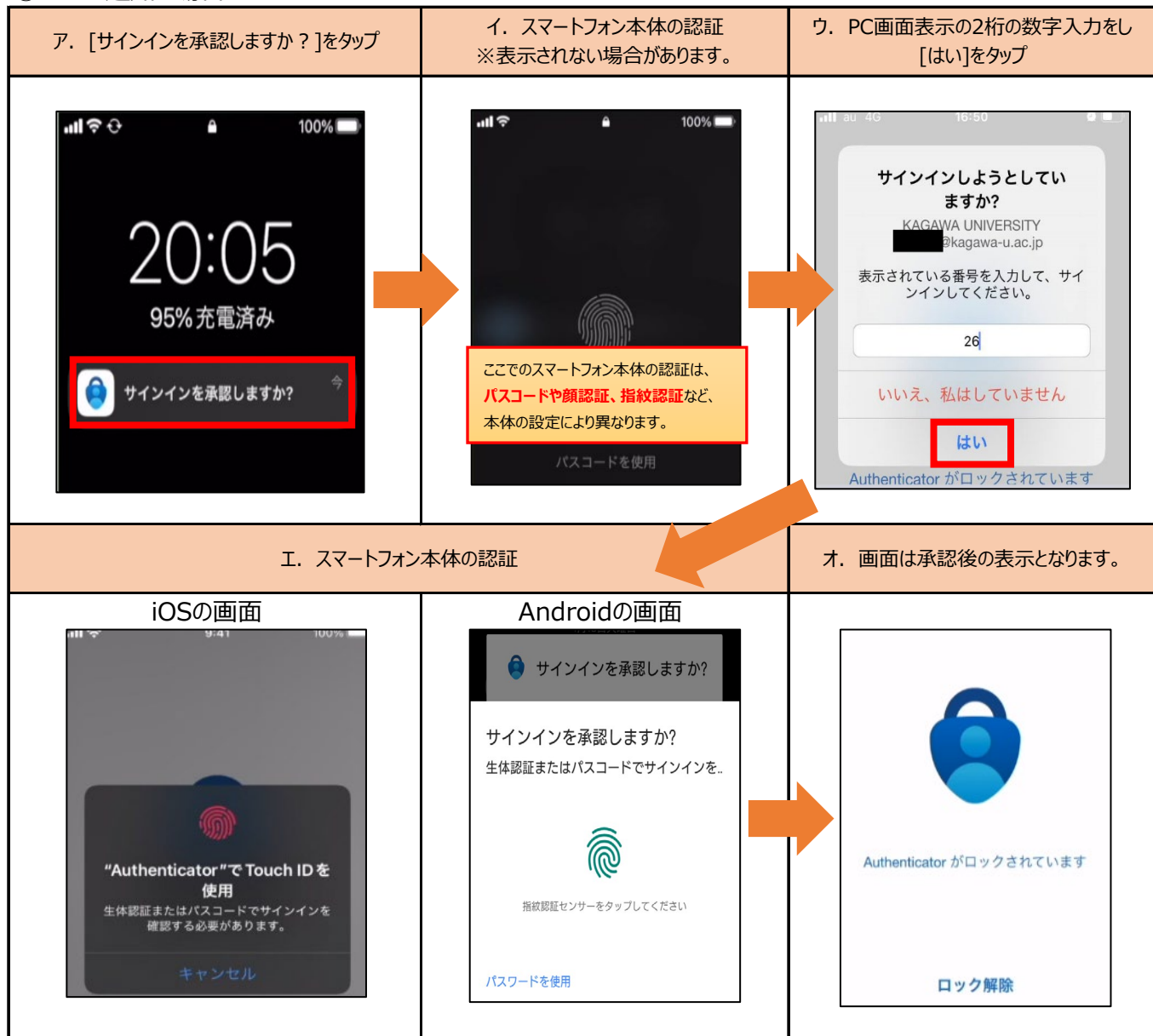


(7) 「サインイン要求を承認」の画面が表示され、スマートフォンに「サインインしようとしていますか？」の通知がなされます。パソコンの画面はこのままにし、次の①②を例に[2桁の数字入力]を行ってください。



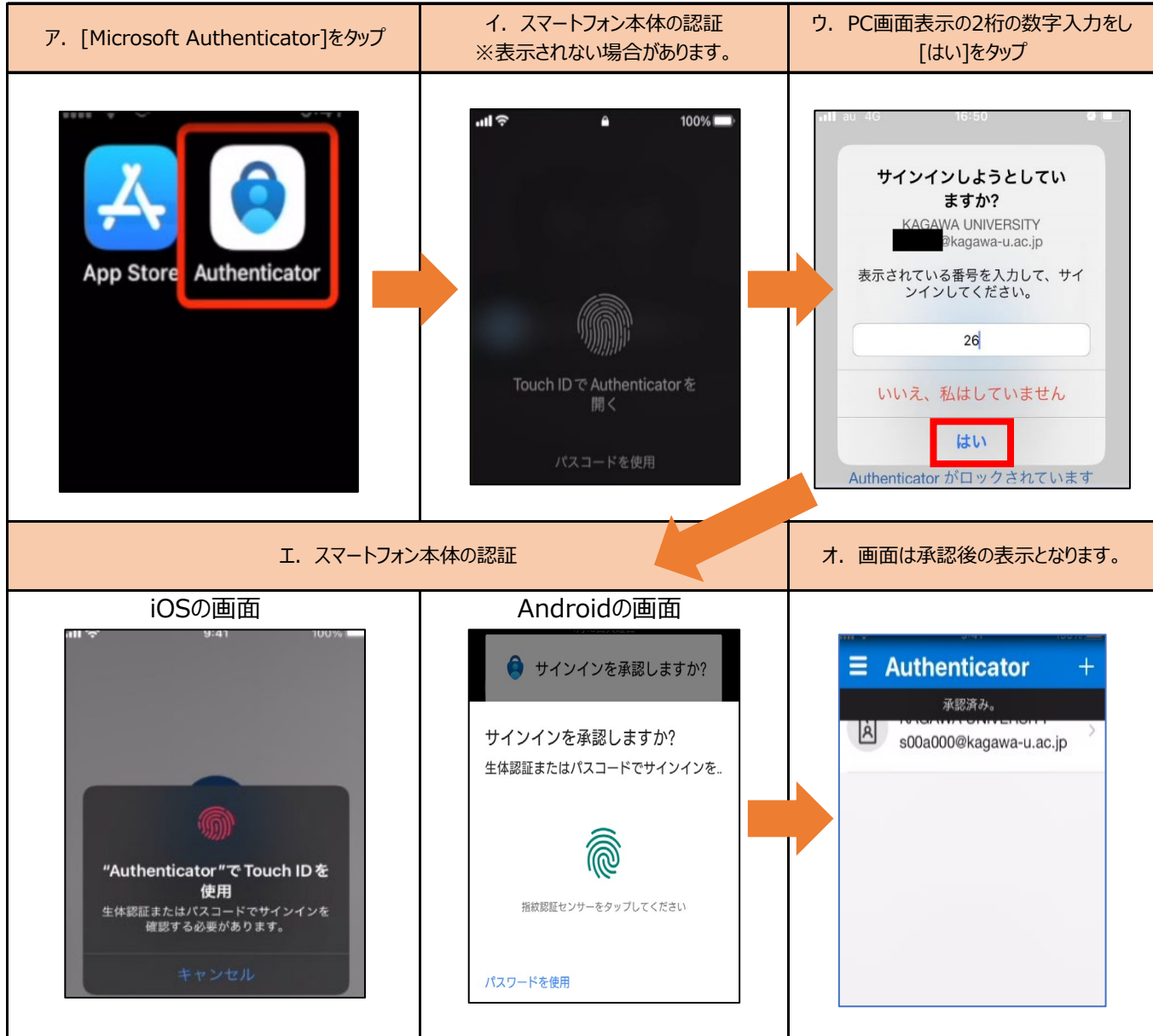
ここからスマートフォンの画面操作となります。

①PUSH通知の場合



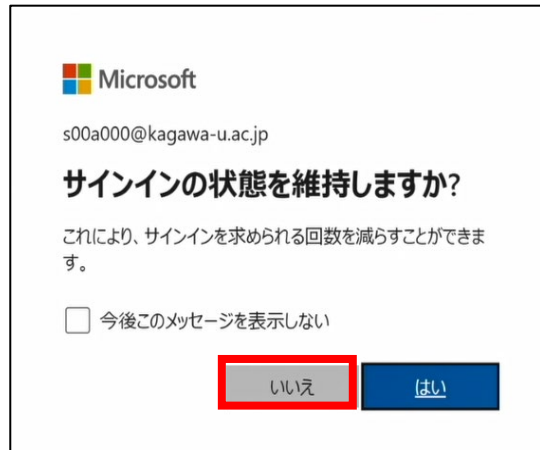


②PUSH通知がされないもしくは無効状態の場合



ここからPCの画面操作となります。

(7) 「サインインの状態を維持しますか？」の画面が表示されます。ここでは[[いいえ]]をクリックしてください。



【よくある質問】「はい」を選択すると、どうなりますか？

「はい」を選択することで、次回以降のサインインの認証操作を省略することが出来ます。大変都合の良い機能ですが、反面、**セキュリティは低くなります。**

具体的には、**悪意ある者による「パソコン本体の盗難」「リモート接続」による操作で、サインインの認証操作の壁を飛び越え、重要な情報にアクセス出来てしまいます。**

大学が提供するサービスの中には、学生のみならず、大学だけでなく地域の方と円滑なコミュニケーションを図れるよう世界に向けて公開しているものもあります。

こういったサービスを悪用されないようにするためにも、[[いいえ]]の選択をお願いしています。

(8) 「ポータル」の画面が表示されましたら、確認は完了です。



以上で、多要素認証の確認はこれで終了です。お疲れさまでした。